

VÝROČNÍ ZPRÁVA

2014

10
let s Vámi

ÚVODNÍ SLOVO

Vážení přátelé, milí příznivci,

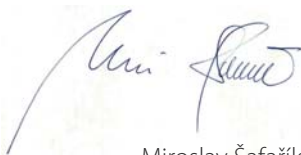
rok 2014 byl pro nás rokem svátečním a také jistým vyjádřením Vaší přízně, za niž Vám děkujeme a která nás současně zavazuje v pokračování v kvalitní práci a rozvíjení a zdokonalování našich produktů.

Mám to potěšení konstatovat, že jsme tomuto postupu zůstali věrni i v roce 2014, kdy jsme kromě posílení v našich tradičních činnostech – energetickém managementu a poradenství ve výstavbě pomáhali vytvořit metodiku Konceptu inteligentních měst, a to právě v oblastech udržitelného stavebnictví, komunální energetiky a energetického řízení. Před koncem roku jsme také obdrželi informaci, že pravděpodobně dostaneme příležitost účastnit se v širším konsorciu na projektu zaměřeného na adaptaci měst na klimatickou změnu, což je téma, kterým se dlouhodobě s ohledem na naše zaměření také zabýváme.

K pokroku došlo, jako každý rok, také ve vývoji SW nástroje e-manažer, který se tak stal základním prvkem při zavádění ČSN EN ISO 50001 ve městech, v nichž jsme dostali příležitost se role implementátory normy ujmout právě my.

Závěr roku byl ve znamení završení oslav desátého výročí, a jak můžeme konstatovat na základě pozitivní odezvy účastníků, spojení místa Břevnovského kláštera a dokonalé organizace vytvořilo podmínky pro důstojný a dlouho přetrvávající zážitek.

Děkuji všem za přízeň a těším se na setkávání a spolupráci v roce 2015,



Miroslav Šafařík
ředitel společnosti

POSLÁNÍ SPOLEČNOSTI PORSENNA O.P.S.

Posláním společnosti PORSENNA o.p.s. je od založení v roce 2004 zavádění principů udržitelného rozvoje do praxe, a to především v oblastech stavebnictví, hospodaření s energií a využívání obnovitelných zdrojů energie.

Tyto aktivity propojujeme se šířením povědomí o vlivu lidské činnosti na změnu klimatu, což je v ČR obzvláště potřebné.

Nekomerční aktivity společnosti jsou zaměřeny zejména na municipality a fyzické osoby a jsou z části kryty podporou z veřejných zdrojů, tuzemských, případně v rámci mezinárodních projektů.

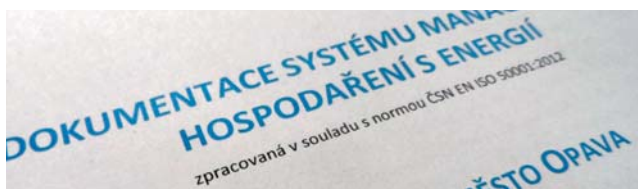
Komerční služby poskytujeme zejména v oblastech zpracování energetických auditů, průkazů energetické náročnosti budov, odborných posudků, optimalizace stavebních projektů a podkladů pro získání dotací.

PRŮŘEZ HLAVNÍMI ČINNOSTMI SPOLEČNOSTI PORSENNA O.P.S. V ROCE 2014

ENERGETICKÝ MANAGEMENT

Energetický management v souladu s ČSN EN ISO 50001

V rámci dotačního programu EFEKT 2014, vyhlášeného Ministerstvem průmyslu a obchodu, měla naše společnost možnost spolupracovat a zavádět energetický management v několika českých městech. Finanční dotaci na Zavedení systému hospodaření s energií podle ČSN ISO 50001 využila mj. města Jablonec nad Nisou, Chrudim nebo Tábor. Náplní projektu bylo především vytvoření systému a nastavení procesů nezbytných pro snižování energetické náročnosti, zlepšování energetické účinnosti a využívání a spotřeby energie. Pro každé město byl navržen dokument Energetické politiky města a vytvořena Dokumentace systému hospodaření s energií, obsahující náležitě přílohy sloužící k řízení agendy v rámci úřadu, a Energetický a akční plán. Pro zajištění kontinuity systému a dodržování vytvořených postupů je v každém případě podstatná pozice energetického manažera města, která je v českých městech zatím ještě stále zřídka obsazena. Položit základy pro pozici městského energetika se v rámci projektu, resp. dalších souběžných projektů podařilo ve městě Táboře, a v Chrudimi se tuto pozici dokonce již podařilo obsadit. V procesu zavádění energetického managementu dle ČSN EN ISO 50001 je příkladným městem Opava, která v zavádění EM pokračovala v druhém roce po sobě a podařilo se jí systém EnMS prohloubit a zdokonalit.



Aplikace e-manažer

V roce 2014 se SW nástroj e-manažer stal součástí systému hospodaření s energií v souladu s ČSN EN ISO 50001 ve dvou nových městech a jako základní nástroj pro provádění energetického managementu jej tak momentálně využívá již více než deset českých a jedno slovenské město. Také díky úzké spolupráci s městy pokračoval vývoj aplikace a podařilo se zavést několik nových funkcí, které zjednodušují práci energetických manažerů a poskytují nové a rozšířené možnosti při správě majetku. Upravena byla také vizuální podoba prostředí aplikace, která usnadňuje orientaci a zvyšuje přehlednost a efektivitu práce v aplikaci.

VYBRANÁ KATEGORIE: DOKUMENTACE ENMS

Přidat nový datový soubor

SOUBOR

NÁZEV

KOMENTÁŘ

ULOŽIT >

PŘEHLED DATOVÝCH SOUBORŮ

| NÁZEV DAT | VLOŽIL | DATAUM | | | | KOMENTÁŘ |
|--|------------|-----------|----------|--------|---------|--------------------------|
| Dokumentace EnMS_verze 15.12.2013 | Petr Daniš | 27.1.2015 | ZOBRAZIT | SMAZAT | UPRAVIT | |
| IV.2.1. Organizační struktura a odpovědnost 2013-1 | Petr Daniš | 27.1.2015 | ZOBRAZIT | SMAZAT | UPRAVIT | <input type="checkbox"/> |
| IV.2.2. Jmenování představitele vedení 2013-12 | Petr Daniš | 27.1.2015 | ZOBRAZIT | SMAZAT | UPRAVIT | <input type="checkbox"/> |
| IV.2.3. Schválení týmu EnMS 2013-12 | Petr Daniš | 27.1.2015 | ZOBRAZIT | SMAZAT | UPRAVIT | <input type="checkbox"/> |
| IV.3.1. Směrnice interního auditu 2013-12 | Petr Daniš | 27.1.2015 | ZOBRAZIT | SMAZAT | UPRAVIT | <input type="checkbox"/> |
| IV.3.2. Plán a časový rozvrh interního auditu 2013 | Petr Daniš | 27.1.2015 | ZOBRAZIT | SMAZAT | UPRAVIT | <input type="checkbox"/> |
| IV.3.3. Pověření k výkonu interního auditu 2013-12 | Petr Daniš | 27.1.2015 | ZOBRAZIT | SMAZAT | UPRAVIT | <input type="checkbox"/> |
| IV.3.4. Zpráva o zjištěních interního auditu 2013- | Petr Daniš | 27.1.2015 | ZOBRAZIT | SMAZAT | UPRAVIT | <input type="checkbox"/> |
| IV.4.1. Metodika určení a aktualizace EnPI 2013-12 | Petr Daniš | 27.1.2015 | ZOBRAZIT | SMAZAT | UPRAVIT | <input type="checkbox"/> |
| IV.4.2. Přehled právních předpisů 2013-12 | Petr Daniš | 27.1.2015 | ZOBRAZIT | SMAZAT | UPRAVIT | <input type="checkbox"/> |
| IV.4.3. Záznam hodnocení shody s právními předpisy | Petr Daniš | 27.1.2015 | ZOBRAZIT | SMAZAT | UPRAVIT | <input type="checkbox"/> |

Rozvoj po funkční stránce byl zaměřen především na kompatibilitu s normou ČSN EN ISO 50001. Byl spuštěn nový modul Přehled akcí, který kromě přehledu dění ve sledovaných budovách umožňuje hlídání legislativních požadavků a pokládá základy pro plánování v oblasti hospodaření s energií a do budoucna významně posílí možnosti využití vyvíjeného modulu pasportizace budov.



| DATAUM | SEKTOR | ORGANIZACE | NÁZEV BUDOVY / VÍD | MĚŘIDLO | TYP AKCE | | |
|-----------|--------------------|-----------------------------|--------------------|----------|---|----------|--------|
| 1.6.2015 | užitková kapacita | Příle pro občany M.Ú. Praha | Domov seniorů | | Stavění úpravy: Výměna úkern | - | DETAIL |
| 18.5.2015 | škola | M.Ú. Laňova | MŠ Laňova | | Energetické hodnocení budov: PENB | ZOBRAZIT | DETAIL |
| 25.5.2015 | administrativa | M.Ú. Praha | Budova úřadu B | | Revize a kontrola: Plynová zařízení | ZOBRAZIT | DETAIL |
| 22.5.2015 | | | Výherní měřič | | Ovčření: Výměna zářivky | - | DETAIL |
| 13.5.2015 | sportovní zařízení | První sportovní s.t.o. | Budova Sokol | | Revize a kontrola: Plynová zařízení | ZOBRAZIT | DETAIL |
| 7.5.2015 | škola | MŠ Laňova | MŠ Laňova I | Laňova I | Automaticky generované akce: Změna stavu měřiče | ZOBRAZIT | DETAIL |

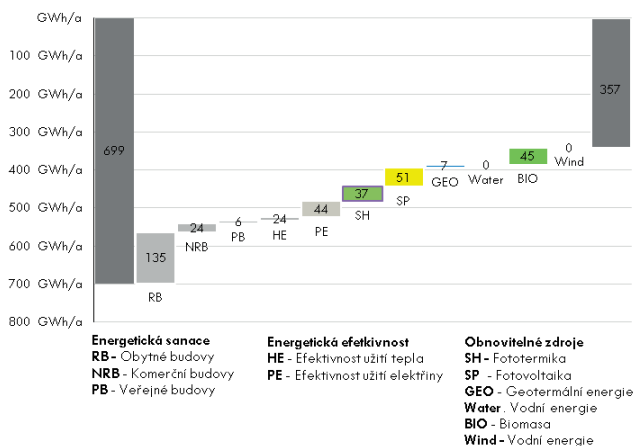
Dále byly rozšířeny možnosti ukládání souborů města právě pro potřeby Dokumentace EnMS a možnosti při zadávání parametrů zemního plynu a ostatních médií, které zpřesňují a zjednodušují výpočty spotřeby energie. Další vývoj byl zaměřen na přípravu finančního modulu, rozvoj grafických výstupů a přípravu na zavádění automatických odečtů, jejichž spuštění se očekává v průběhu roku 2015.

PROJEKTY A ÚČASTI V PROJEKTECH

PROJEKT ENERGYREGION

Na konci letošního roku byl ukončen tříletý mezinárodní projekt ENERGYREGION, podpořený z programu CENTRAL EUROPE, kterého se PORSENNA o.p.s. účastnila jako projektový partner. Hlavním cílem projektu bylo provést ve vybraných územích analýzy potenciálu místních energetických zdrojů a energetických úspor, a pomoci při realizaci vybraných pilotních projektů. Jako vzorová území byly vybrány místní akční skupiny MAS Moravský kras a MAS Opavsko včetně Statutárního města Opava. Projektu se účastnilo celkem 11 partnerů z Německa, Polska, Slovinska a České republiky. Mezi hlavními výstupy projektu v tomto roce patří Studie energetické bilance a energetického potenciálu Statutárního města Opava. Studie zachycuje současný stav produkce energie a energetické spotřeby s cílem shrnout možnosti budoucího vývoje v produkci elektrické a tepelné energie a jejich spotřeby, s důrazem na zvyšující se energetickou účinnost a využití obnovitelných zdrojů energie.

(viz. uvedený graf ilustrující současnou energetickou spotřebu a její potenciál).



Studie obsahuje i simulace scénářů možného vývoje energetické spotřeby a využití obnovitelných zdrojů ve veřejných, komerčních a obytných budovách (domácnostech) s cílem dosažení vyšší energetické účinnosti a většího podílu využití energie z obnovitelných zdrojů. Scénáře ilustrují možný vývoj energetické spotřeby a produkce v horizontu roku 2030. Pro tento účel byly vytvořeny 3 různé scénáře (scénář s maximálním využitím potenciálu energetické účinnosti a využitím obnovitelných zdrojů energie, 80 % využitím z maximálního potenciálu a 60 % využitím z maximálního potenciálu). Pro modelování scénářů byl využit německý extrapoláčnický energetický model TREMOD pro identifikaci energetického potenciálu.

PROJEKT „VZDĚLÁVACÍ PROGRAM ENERGETIKA A ENERGETICKÉ ÚSPORY“

V letošním roce byl také ukončen Projekt „Vzdělávací program energetika a energetické úspory“ (CZ.1.07/3.2.02/04.0036) financovaný z Operačního programu Vzdělávání pro konkurenceschopnost, realizovaný v období od března 2013 do srpna 2014 zaměřující se na školení v oblasti hospodaření s energií. V rámci projektu byl vytvořen a pilotně ověřen vzdělávací program cílící k zvýšení povědomí o energetických úsporách, energetického managementu, snížení negativního vlivu na životní prostředí, zvýšení informačních znalostí, adaptability a flexibility s ohledem na energetickou soběstačnost jakožto základní klíč pro energetickou bezpečnost. Vytvořený vzdělávací program bude realizován každoročně. Informace jsou dostupné na stránkách <http://energiefektivne.porseennaops.cz>

ENERGETICKÉ PORADENSTVÍ

ENERGETICKÉ AUDITY BUDOV A ZAŘÍZENÍ A PODPORA Z DOTAČNÍCH PROGRAMŮ (OPŽP, OPPI)

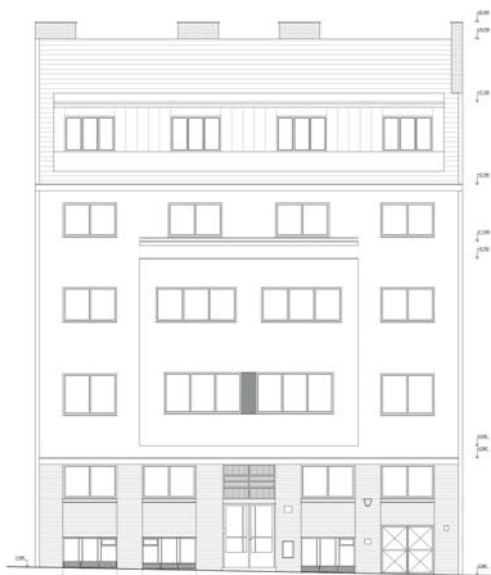
Energetické audity v roce 2014 byly ve většině případů zpracovány s ohledem na možnost čerpání dotace z Operačního programu životní prostředí, případně Operačního programu Podnikání a inovace a také pro potřeby bankovního úvěru.

Jejich předmětem řešení byly zejména budovy, základní a mateřské školy, administrativní budovy, občanské stavby. Příjemným zpestřením práce byl také energetický audit projektu vyvedení tepla z bioplynové stanice do budov v majetku obce či energetický audit veřejného osvětlení.



PRŮKAZY ENERGETICKÉ NÁROČNOSTI BUDOV

V roce 2014 jsme zpracovali 172 průkazů energetické náročnosti budov (PENB). Tyto dokumenty jsou požadovány zákonem o hospodaření energií (č. 406/2000 Sb., ve znění pozdějších předpisů) a jsou zpracovávány dle vyhlášky č. 78/2013 Sb., o energetické náročnosti budov. Převážná část průkazů byla zpracována za účelem užívaných bytových domů s energeticky vztažnou plochou větší než 1 500 m², pro které to ukládal zákon k termínu 1. 1. 2015. Průkazy na rodinné domy byly vyhotoveny především v rámci zpracování výpočtové části žádosti o dotaci v programu Nová zelená úsporám.



Také v tomto roce jsme, jak věříme, udrželi vysoký standard zpracování PENB, jakkoli to s ohledem na situaci na trhu a povědomí o významu tohoto druhu nástroje, je velmi složité. Z tohoto důvodu se také nadále soustředíme na zpracování PENB pro klienty, kteří upřednostňují kvalitu a dokáží ocenit přidanou hodnotu naší práce.

BEZPLATNÉ PORADENSTVÍ

Bezplatné poradenství v oblasti výstavby energeticky úsporných objektů, renovace stávajících budov včetně instalace a využití obnovitelných zdrojů energie je již několikátým rokem v pořadí součástí naší trvalé nabídky služeb. Podmínky poradenství zůstali stejné jako v roce uplynulém - bezplatná je pouze první půl hodina, zbylá část poradenství byla z důvodu příliš velkého zájmu zpoplatněna. Zájemci o poradenství jsou převážně majitelé rodinných a bytových domů, ale také zástupci projekčních, realizačních a developerských společností. Během roku 2014 jsme poskytli bezplatné poradenství v rozsahu více než cca 176 hodin. Jednoznačně nejžádanější formou poradenství jsou osobní konzultace. Poradenství dále poskytujeme i prostřednictvím e-mailu a telefonu.



OPTIMALIZACE PASIVNÍCH DOMŮ

Jako dlouholetí členové Centra pasivního domu a se i nadále zabýváme rozvojem této oblasti stavebnictví a snažíme se tak přispět ke zvýšení jeho kvalitativní úrovně. Naši experti navázali na úspěchy předchozích let a pokračují v návrhu optimalizace rodinných a bytových domů v programu PHPP 2007 CZ.



V uplynulém roce jsme se velkou měrou zasadili o kvalitní realizace renovace mateřských a základních škol využívajících desatera návrhu pasivních domů včetně návrhu instalace řízeného větrání s rekuperací tepla. I díky nám tak bude veřejná správa v letošním roce více šetřit a žákům se bude lépe dýchat.

NOVÁ ZELENÁ ÚSPORÁM

V roce 2014 byla vyhlášena další výzva programu Nová zelená úsporám, jejíž přípravy se naši specialisté účastnili. Do této výzvy jsme zpracovali přibližně 43 žádostí, převážně na energeticky úsporné novostavby. U mnoha dalších projektů jsme ověřovali možnosti podání žádosti o dotaci.

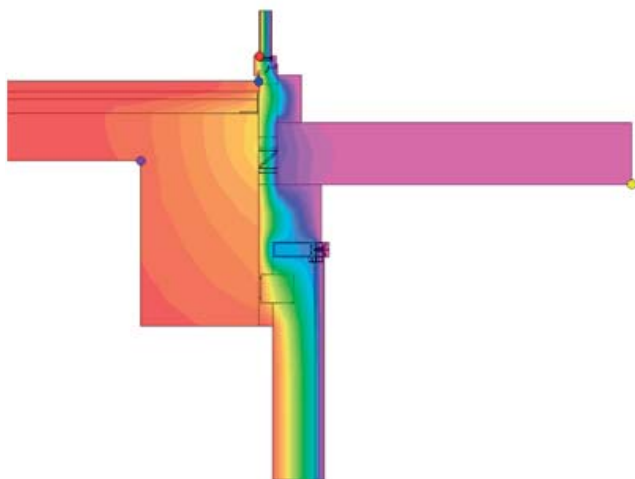
Koncem roku 2014 jsme se podíleli na přípravě podmínek podpory bytových domů v programu Nová zelená úsporám a úpravě stávajících podmínek podpory rodinných domů. Naší snahou bylo zjednodušení a zefektivnění procesu administrace a schvalování žádosti o dotaci, odstranění často vytýkaných nedostatků a efektivnější nastavení technických požadavků.

PRACOVNÍ SKUPINY

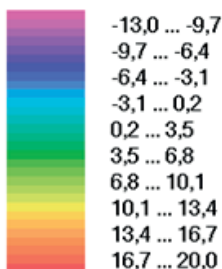
Naši specialisté se průběžně účastní pracovních skupin Šance pro budovy a Centra pasivního domu zaměřených na energeticky úspornou výstavbu a její začlenění do stávající legislativy a tvorbu podpůrných prostředků týkajících se zefektivnění výstavby v ČR. V této oblasti se snažíme o prosazení podpory novostaveb veřejných budov v pasivním standardu, začlenění podpory systému řízeného větrání s rekuperací ve školských objektech.

STAVEBNĚ-TECHNICKÉ DETAILY

Stavebně-fyzikální posouzení konstrukcí a detailů bylo předmětem naší práce u projektů několika menších staveb a to především v souvislosti s programem Nová zelená úsporám. Mimo tento program jsme hodnotili stavebně-fyzikální koncept objektu u několika větších staveb a developerských projektů.



Teplotní pole [C]:



- $T_{si}=14,75$ C; $fR_{si}=0,841$
- $T_{si}=16,64$ C; $fR_{si}=0,898$
- $T_{si}=-13,00$ C; $fR_{si}=1,000$
- $T_{si}=18,51$ C; $fR_{si}=0,955$

ENERGETICKÉ SLUŽBY SE ZÁRUKOU (EPC)

Společnost PORSENNA o.p.s. je od roku 2012 členem Asociace poskytovatelů energetických služeb (APES).

V rámci této asociace působíme jako odborná poradenská společnost, zajišťující pro klienta podporu při přípravě projektu EPC. Tyto projekty se vyznačují garancí úspor po dobu smluvního vztahu.



Našim klientům jsme v rámci přípravy projektů EPC schopni zajistit výběr vhodných budov a zařízení, zpracování zadávací dokumentace a organizaci výběrového řízení na poskytovatele energetických služeb (ESCO).

V roce 2014 jsme zpracovali analýzu potenciálu uplatnění metody EPC pro město Děčín a organizovali veřejné zakázky na poskytovatele energetických služeb (tzv. ESCO) v Litomyšli a Litoměřicích, přičemž v případě města Litomyšl se připravovaný projekt stal vítězem soutěže o nejlepší projekt řešený metodou EPC za rok 2014.

APES

Asociace
poskytovatelů
energetických
služeb

VELETRHY, KONFERENCE A SEMINÁŘE

STAVEBNÍ VELETRHY

Naše účast na stavebním veletrhu FOR PASIV se stala již tradicí a náš stánek byl téměř neustále v obležení zájemců, kterých s každým rokem – k naší radosti – přibývá.



Testovací účast na veletrhu FOR ARCH 2014 jsme vyhodnotili jako přiměřeně úspěšnou a zřejmě se tak na nás za rok můžete těšit i na této tradiční akci.



ODBORNÉ SEMINÁŘE

Naši pracovníci se v průběhu roku pravidelně zúčastňovali konferencí, seminářů a veletrhů, kde vystupovali jako přednášející na nejrůznější témata, především v souvislosti s výstavbou pasivních domů a instalace OZE. Jako přednášející jsme se zúčastnili např. veletrhů FORPASIV 2014, DŘEVOSTAVBY 2014, přednášeli jsme na seminářích Centra pasivního domu, apod.

Díky Projektu Cesty na zkušenou jsme vyslali našeho specialistu na 18. ročník mezinárodní konference pasivních domů v Aachenu. Na konferenci jsme si vyměnili zkušenosti se zahraničními kolegy a objevili nové obzory návrhu a realizace pasivních budov.

INFORMACE O SPOLEČNOSTI

LIDÉ

Za řízení společnosti zodpovídá:

- Miroslav Šafařík, ředitel a spoluzakladatel společnosti

Správní rada společnosti pokračovala v roce 2014 ve složení:

- Jan Picka, předseda správní rady
- Eliška Vejchodská, člen
- Shumran Hafoudh, člen

Dozorčí rada pracovala ve složení:

- Václav Vacek, předseda
- Martin Kupka, člen
- Jaromír Čtrnáctý, člen

Činnost společnosti je zajišťována kmenovými zaměstnanci a externími spolupracovníky v Praze i v dalších regionech. Průměrný přepočtený počet pracovníků v roce 2014 činil 6 zaměstnanců.

SPOLEČENSKÁ ZODPOVĚDNOST – CSR

V souladu s formou a zaměřením naší společnosti respektujeme základní pravidla společenské odpovědnosti firem (CSR), a to především ve vztahu k etice podnikání, vytvářením příjemného a zdravého pracovního prostředí, minimalizací produkce odpadů a spotřeby energie, používáním trade-fair produktů. V rámci našich aktivit spolupracujeme s ostatními neziskovými organizacemi.

HOSPODAŘENÍ V ROCE 2014

ROZVAHA (v celých tisících Kč)

| | Na začátku období | Na konci období |
|------------------------------------|-------------------|-----------------|
| Aktiva celkem | 5 492 | 5 156 |
| Dlouhodobý majetek celkem | 285 | 190 |
| Dlouhodobý hmotný majetek celkem | 909 | 1 008 |
| Krátkodobý majetek celkem | 5 207 | 4 966 |
| Pohledávky celkem | 3 207 | 2 851 |
| Krátkodobý finanční majetek celkem | 1 913 | 2 009 |
| | | |
| Pasiva celkem | 5 492 | 5 156 |
| Výsledek hospodaření celkem | -54 | -714 |
| Neuhrazená ztráta minulých let | -606 | -54 |
| Cizí zdroje celkem | 5 546 | 5 870 |
| Dlouhodobé závazky celkem | 3 495 | 3 399 |
| Krátkodobé závazky celkem | 2 051 | 2 471 |

VÝKAZ ZISKŮ A ZTRÁT (v celých tisících Kč)

| Položka | Činnost | | |
|-----------------------|--------------|--------------|--------------|
| | Hlavní | Hospodářská | Celkem |
| Spotřebované nákupy | 25 | 268 | 293 |
| Služby | 525 | 1 512 | 2 037 |
| Osobní náklady | 1 735 | 2 305 | 4 040 |
| Daně a poplatky | 6 | 4 | 10 |
| Ostatní náklady | 25 | 245 | 270 |
| Odpisy | 96 | 0 | 96 |
| Poskytnuté příspěvky | 23 | 0 | 23 |
| NÁKLADY CELKEM | 2 435 | 4 334 | 6 769 |

| | | | |
|---------------------------------|--------------|--------------|--------------|
| Tržby za vlastní výkony a zboží | 0 | 4 058 | 4 058 |
| Ostatní výnosy | 0 | 25 | 25 |
| Tržby z prodeje majetku | 0 | 0 | 0 |
| Provozní dotace | 2 024 | 0 | 2 024 |
| VÝNOSY CELKEM | 2 026 | 4 083 | 6 109 |
| Výsledek hospodaření | -409 | -251 | -660 |
| Daň z příjmů | 0 | 0 | 0 |
| Hosp. výsledek po zdanění | -409 | -251 | -660 |

Společnost PORSENNA o.p.s. v roce 2014 nevytvářela fondy. Celkové roční náklady na mzdu ředitele činily 370 892 Kč. Správní rada a dozorčí rada vykonávají svou činnost bez nároku na odměnu.

POVINNÉ INFORMACE ZE ZÁKONA O ÚČETNICTVÍ

Předpokládaný vývoj činnosti: společnost bude nadále vyvíjet aktivity v oblastech spolupráce na mezinárodních projektech, konzultační činnosti a poradenství v oblasti energetické efektivnosti a zavádění energetického managementu. Organizace nevyvíjí žádné aktivity v oblasti výzkumu a vývoje.

Aktivity společnosti primárně souvisejí s ochranou životního prostředí.

Účetní jednotka nemá žádnou organizační složku v zahraničí.

PORSENNA o.p.s. působí jako odborná poradenská společnost, zajišťující pro klienta podporu při přípravě projektu, výběr vhodných budov a zařízení, optimální nastavení a průběh výběrového řízení na poskytovatele energetických služeb (ESCO). Společnost je členem Asociace poskytovatelů energetických služeb (APES) a Centra pasivního domu (CPD).

OSLAVA 10. VÝROČÍ ZALOŽENÍ SPOLEČNOSTI

V roce 2014 naše společnost prošla 10. výročím od založení společnosti. Působení naší společnosti jsme úspěšně oslavili dne 4. 12. 2014 v přízemních prostorech Břevnovského kláštera, Markétská 1/28, 169 00 Praha 6.

Součástí oslavy byl přípitek včetně úvodního slova pana ředitele, výtečný raut, prezentace naší společnosti, zároveň byl vyhlášen zaměstnanec roku 2014, vědomostní soutěž, jízda na cyklo-elektrárně, hudba a příjemná společnost.

Pozváni byli jak současní tak i všichni bývalí zaměstnanci, naši dlouhodobí klienti a obchodní přátelé.



10 let s Vámi


PORSENNA

2004–2014

OSLAVA 10. VÝROČÍ ZALOŽENÍ SPOLEČNOSTI



PORSENNA o.p.s.

VÝROČNÍ ZPRÁVA

2014

PORSENNA o.p.s. zapsaná v OR Městského soudu
v Praze, oddíl O, vložka 344

sídlo Bystřická 522/2, 140 00 Praha 4

kancelář Michelská 18/12a, 140 00 Praha 4

IČ 27172392

DIČ CZ27172392

číslo účtu Česká Spořitelna, a.s. Praha
2834784349/0800

webové stránky www.porsennaops.cz

telefon 241 730 336

e-mailová adresa ops@porsenna.cz